

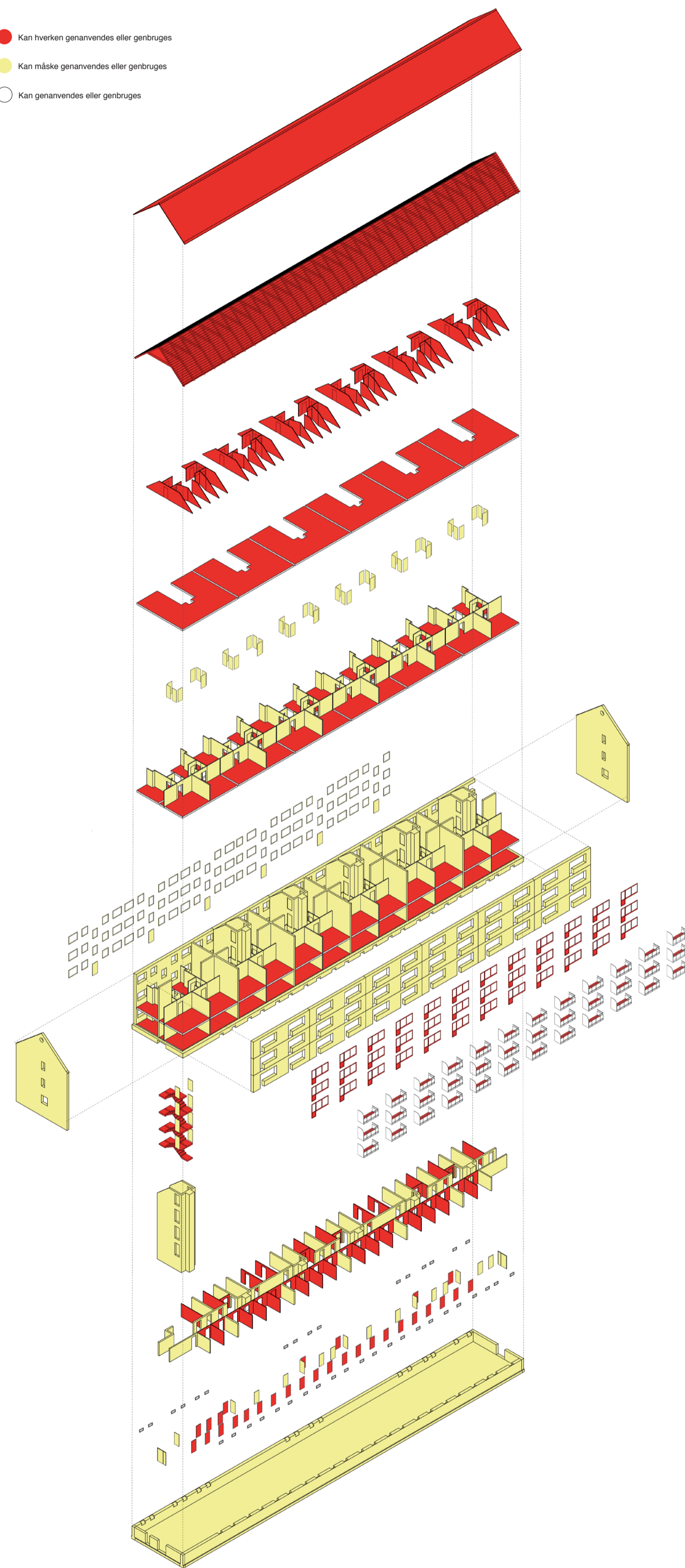
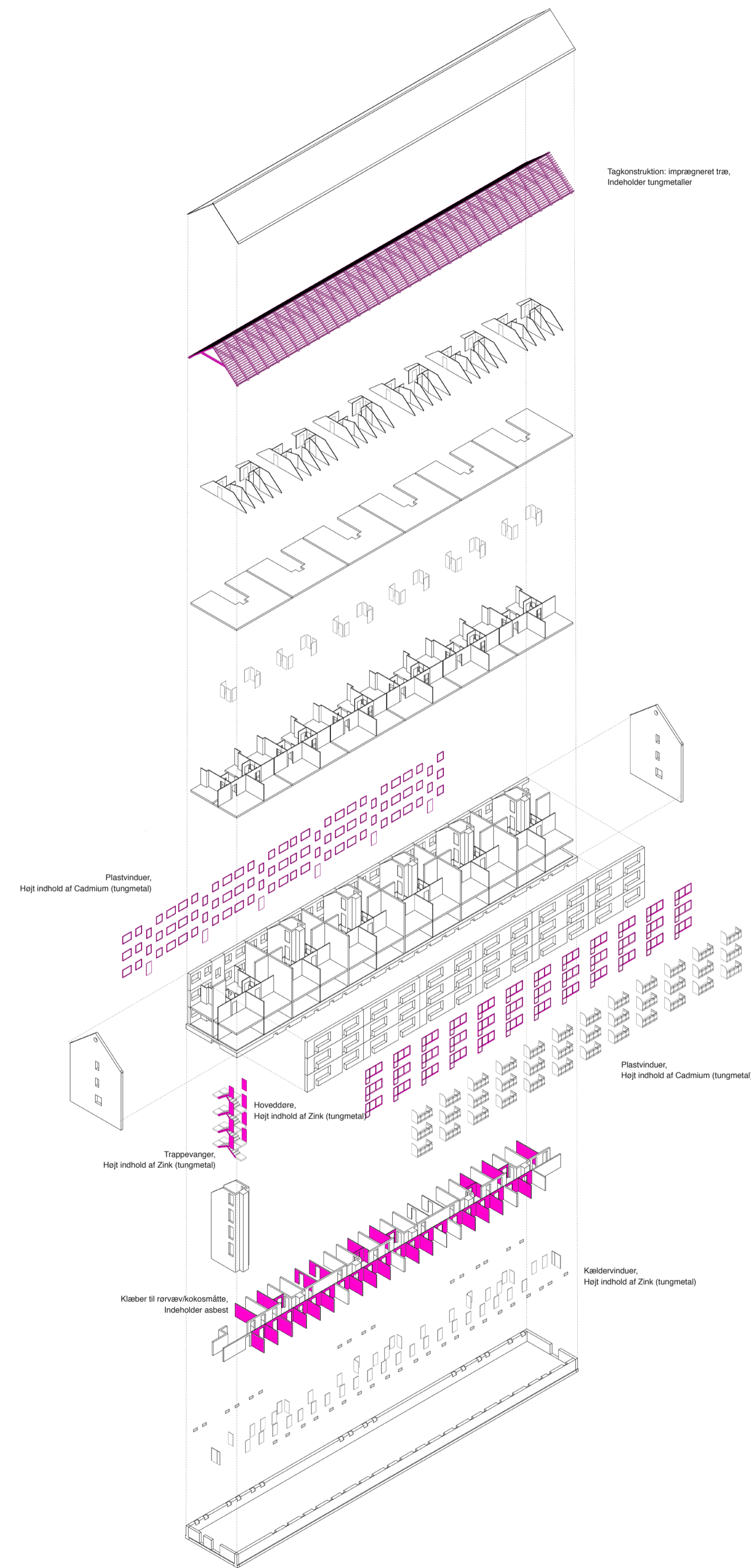
UDSNIT FRA RESSOURCEPLANER UDVIKLET AF STUDERENDE FRA KADK

OVERSIGT OVER PRIMÆRE GIFTSTOFFER I LUNDEVÆNGET

GENBRUGS- OG GENANVENDELSESVURDERING AF MATERIALER OG BYGNINGSKOMPONENTER I LUNDEVÆNGET

MATERIALEPALETTE

- Kan hverken genanvendes eller genbruges
- Kan måske genanvendes eller genbruges
- Kan genanvendes eller genbruges

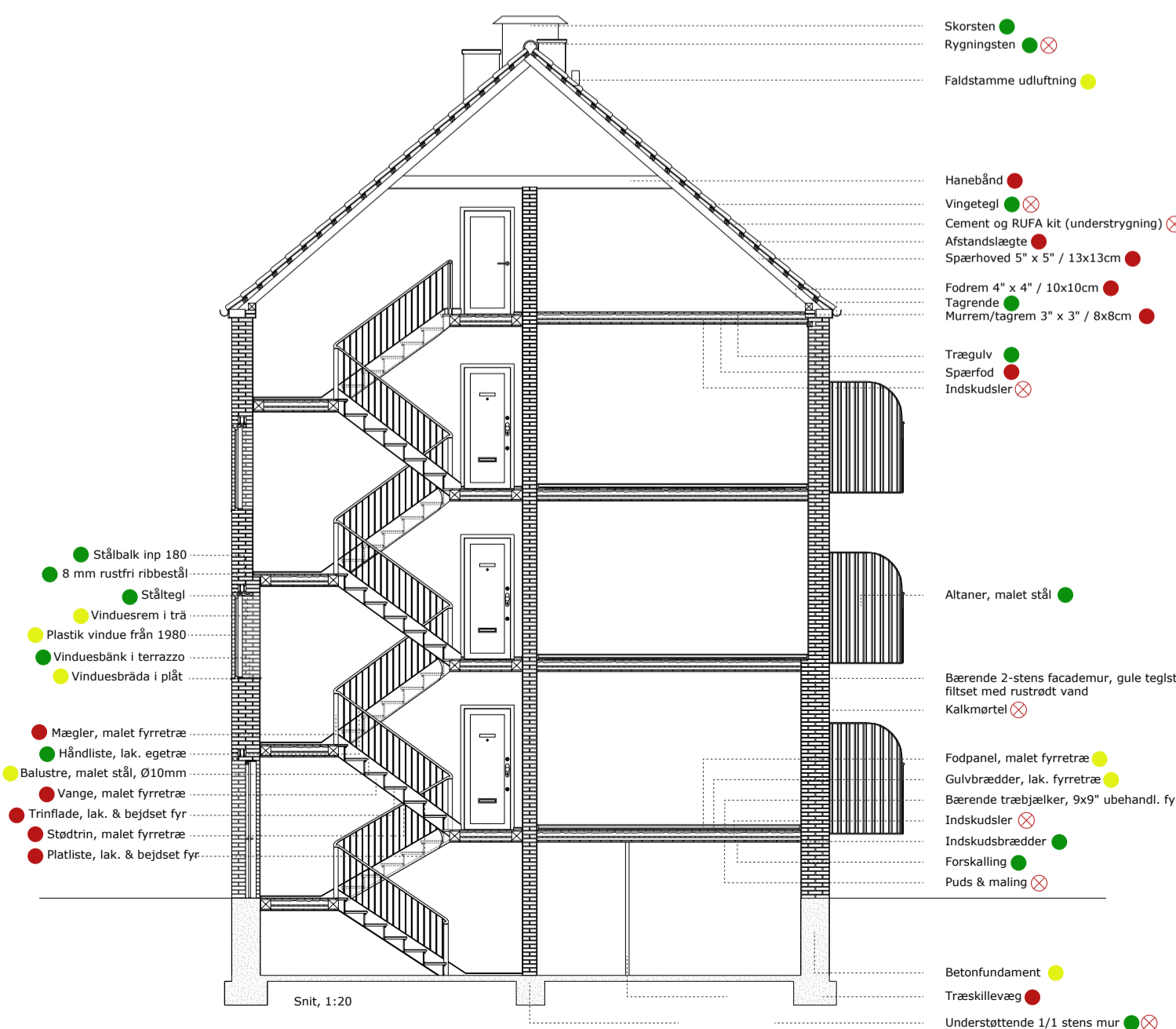
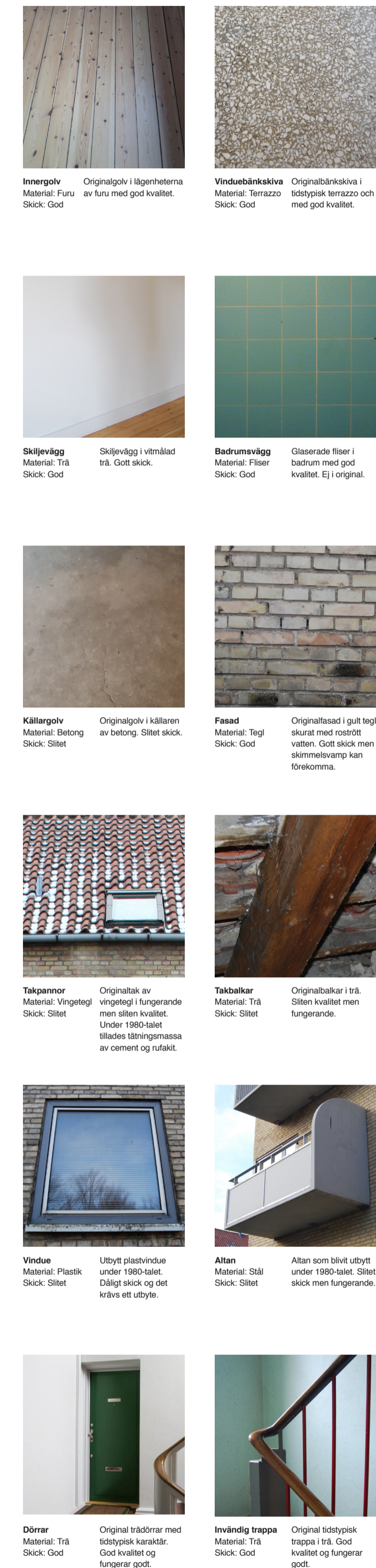


BYGNINGSDELE SFB

Lundevænget blok 12
Ryparken 98-106, 2100 København Ø

- Ikke lovligt at genbruges/genanvendes
- Problematiske stoffer kan forekomme
- Ikke kendskab til problematiske stoffer
- ⊗ Kan ikke genbruges/genanvendes

ID	BYGNINGSDEL	BESKRIVELSE	ANTAL ENHED	MILJØ	GENANVENDES	GENBRUGES
SFB1 BYGNINGSBASIS						
12	Fundament					
12.01	Betonfundament		225 m3		●	●
SFB2 PRIMÆRE BYGNINGSDELE						
21	Ydervæg					
21.01	Tegl - facade	Gul tegl filset med rusttræt vand	131100 stk		●	●
	Tegl - gavl	Gul tegl filset med rusttræt vand	67400 stk		●	●
21.02	Mørtel	Kalkmørtel			⊗	⊗
21.03	Stålbjælker	H-jern over vinduer mm.			●	●
22	Indervæg					
22.01	Bærende længdegående teglmur	Dobbelt teglmur (225k/kvm) pudset og malet **	677 kvm		●	●
22.02	Tværgående skillevægge	Dobbelt teglmur (225k/kvm) pudset og malet	1920 kvm		●	●
22.03	Træskillevæg	Pudset og malet væg af træ	1035 kvm		●	⊗
22.04	Koksavæg	Pudset og malet koks	270 kvm		●	⊗
22.05	SV_K_1	Et lags bræddévæg i træ 2700x2270mm med dør	20 stk		●	●
22.06	SV_K_2	Et lags bræddévæg i træ 4000x2270mm	11 stk		●	●
22.07	SV_K_3	Et lags bræddévæg i træ 2900x2270mm	15 stk		●	●
22.08	SV_K_4	Et lags bræddévæg i træ 5500x2270mm med dør	2 stk		●	●
22.09	SV_L_1	Et lags bræddévæg i træ	12 stk		●	●
22.10	SV_L_2	Et lags bræddévæg i træ	6 stk		●	●
22.11	SV_L_3	Et lags bræddévæg i træ	12 stk		●	●
22.12	SV_L_4	Et lags bræddévæg i træ	12 stk		●	●
22.13	SV_L_5	Et lags bræddévæg i træ	12 stk		●	●
23	Dæk					
23.01	Kælderdæk	Beton med overfladebehandling			●	●
23.02	Etagedæk	Træbjælkelag, indskudslær etc.			●	●
	Beton elementer v baderum, 5x0,9m		90 stk		●	●
	9x9" bærende fyrretræsbjælker	Ikke imprægneret	1960 lbn		●	●
	Indskudslær		93 m3		●	●
	Indskudsbrædder 1"x10cm, ubehandl. fyr		14250 lbn		●	●
	Puds, malet		940 lbn		●	●
	Trægulv, spærfof, rockwool-granulat...?		19,7 m3		⊗	⊗
23.03	Tagtek					
	Spærfof	trægulv, spærfof, rockwool-granulat...?	662 lbn		●	●
	Fodrem	4"x4" trælagte	134 lbn		●	●
	Murremtagrem	3"x3" trælagte	134 lbn		●	●
	Bjælke	130x260mm træbjælke	134 lbn		●	●
	Rockwoolgranulat				●	●
	Trægulv				●	●
24	Trapper og ramper					
24.02	Kældertrapper, indvendige					
	Trævanger	Malet fyrretræ	96 stk		●	●
	Trinfader	Bejdet & lakret fyrretræ	216 stk		●	●
	Stodtrin	Malet fyrretræ	216 stk		●	●
	Platliste	Malet fyrretræ	216 stk		●	●
	Gulvbrædder på repos	Bejdet & lakret fyrretræ	480 stk		●	●
	Balustre	Sprøjtmalet stål, Ø10mm	900 stk		●	●
	Håndliste	Massiv lakret egetræ	114 lbn		●	●
	Mægler	Malet fyrretræ	54 stk		●	●



En væsentlig del af projektet har været involveringen af studerende fra kandidatprogrammet Bøssætning, Økologi og Teknik fra KADK. Der blev derfor afholdt en længere workshop på KADK fra d. 31. januar til 16. februar 2016 med titlen: Dissasembly for Design - lokalisering af ressourcer og værdi i byggeriet.

De studerende fik til opgave at lave en analyse inkluderende:
 1) afkodning af bygningsens tilblivelses proces, 2) kortlægning af materialer og byggekomponenter i bygningen (type, kvalitet, mængder), 3) identificere indhold af problematiske stoffer og deres placering i bygningen, og 2) pege på hvilke dele af bygningen, der havde kulturel, kommerciel- og miljømæssig genbrugs- og genanvendelsesværdi, og som kunne indgå i genprojektering.

Tak til de studerende:
 Amanda Andresen
 Jonas Plambeck Ottesen
 Hannah Appelgren
 Tobias Jansson
 Emil Göhns
 Erling Aleksander Bakke Nybråten

Julie Møllend Hansen
 Lau Conrind Christensen
 Tone Vecht
 Magnus Aamand Lindquist
 Marianne Rudkjøbing Moth
 Nora Østergård
 Mathilde Scheide Pedersen
 Mari Hancock Bjærnes

Andreas Skytt
 Nicolai Nielsen Espersen
 Carl-Johan Rosenkrantz Olsen

Heretter havde de til opgave at lave et 'genbrugs-byggevarekatalog' for materialer og byggekomponenter med eget fokus på hvordan de arkitektoniske potentialer kunne repræsenteres. Afslutningsvis er analyse og byggevarekataloget samlet i en ressourceplan, der peger på forskellige mulige designstrategier.